

**รายงานผลการสำรวจความคิดเห็นต่อการจัดสวัสดิการที่เป็นมิตรต่อครอบครัว  
และแนวทางเพื่อสร้างสัมพันธภาพในครอบครัว  
ระหว่างวันที่ 18 ธันวาคม 2566 - 31 มกราคม 2567**

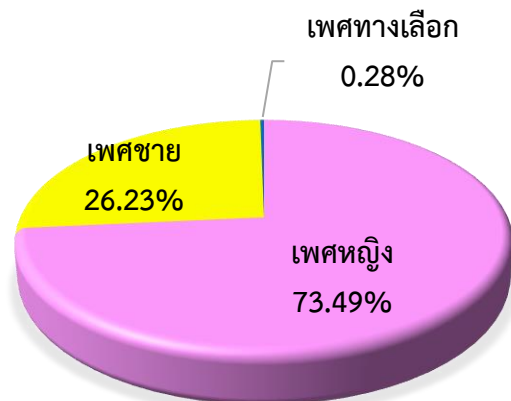
๑๕ ————— ๓๑

กรมกิจการสตรีและสถาบันครอบครัว (สค.) ได้ดำเนินการสำรวจความคิดเห็นต่อการจัดสวัสดิการที่เป็นมิตรต่อครอบครัวและแนวทางเพื่อสร้างสัมพันธภาพในครอบครัว โดยมีวัตถุประสงค์เพื่อรับฟังความคิดเห็นข้อเสนอจากผู้มีส่วนเกี่ยวข้องและประชาชนทั่วไป และนำผลการสำรวจที่ได้มาวิเคราะห์ กำหนดเป็นนโยบาย มาตรการ สวัสดิการ และแนวปฏิบัติที่สามารถนำมาส่งเสริมความเข้มแข็งของสถาบันครอบครัวต่อไป ใช้วิธีการเก็บรวบรวมข้อมูลผ่านแบบสำรวจออนไลน์ Google forms ข้อมูลดังกล่าว กรมกิจการสตรีและสถาบันครอบครัว โดยกองส่งเสริมสถาบันครอบครัว ได้ดำเนินการสรุปข้อมูล การตอบแบบสำรวจความคิดเห็นฯ ระหว่างวันที่ 18 ธันวาคม 2566 - 31 มกราคม 2567 โดยมีผู้ตอบแบบสำรวจความคิดเห็นต่อการจัดสวัสดิการที่เป็นมิตรต่อครอบครัว จำนวน 4,270 คน และตอบแบบสำรวจแนวทางเพื่อสร้างสัมพันธภาพในครอบครัว จำนวน 3,946 คน รายละเอียดดังต่อไปนี้

**1. การสำรวจความคิดเห็นต่อการจัดสวัสดิการที่เป็นมิตรต่อครอบครัว**

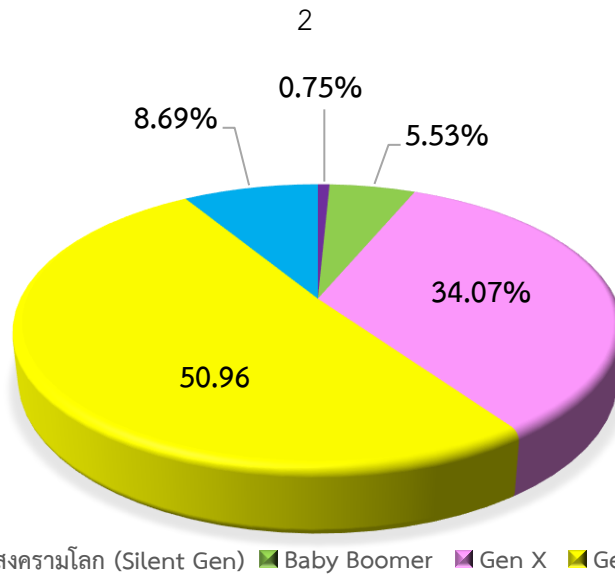
1.1 ข้อมูลเกี่ยวกับเพศ พบว่า ผู้ตอบแบบสำรวจเป็นเพศหญิง คิดเป็นร้อยละ 73.49 เพศชาย คิดเป็นร้อยละ 26.23 และเพศอื่น ๆ คิดเป็นร้อยละ 0.28

เพศ	จำนวน (คน)	ร้อยละ
เพศหญิง	3,138	73.49
เพศชาย	1,120	26.23
เพศทางเลือก	12	0.28
<b>รวม</b>	<b>4,270</b>	<b>100.00</b>



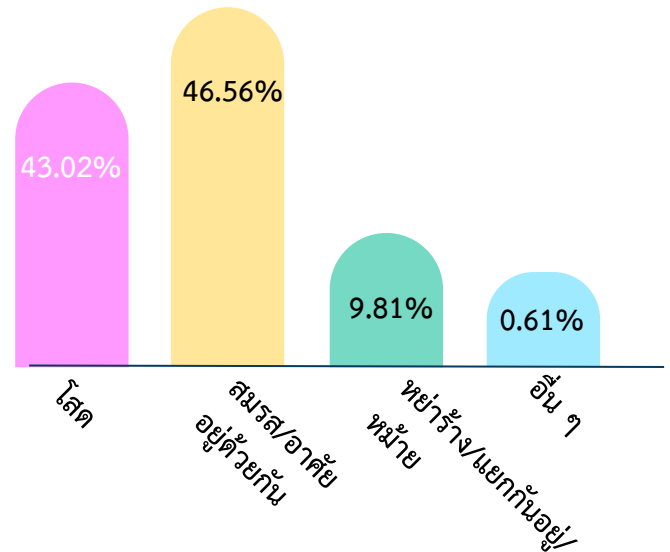
1.2 ข้อมูลเกี่ยวกับช่วงอายุ พบว่า ผู้ตอบแบบสำรวจมีอายุในช่วงยุคระหว่างสงครามโลก (Silent Gen) (เกิดช่วงปี 2468 - 2488) คิดเป็นร้อยละ 0.75 ช่วงอายุ Baby Boomer (เกิดช่วงปี พ.ศ. 2489 - 2507) คิดเป็นร้อยละ 5.53 ช่วงอายุ Gen X (เกิดช่วงปี พ.ศ. 2508 - 2522) คิดเป็นร้อยละ 34.07 ช่วงอายุ Gen Y (เกิดช่วงปี พ.ศ. 2523 - 2540) คิดเป็นร้อยละ 50.96 และช่วงอายุ Gen Z (เกิดตั้งแต่ปี พ.ศ. 2541 ขึ้นไป) คิดเป็นร้อยละ 8.69

เพศ	จำนวน (คน)	ร้อยละ
ยุคระหว่างสงครามโลก (Silent Gen)	32	0.75
Baby Boomer	236	5.53
Gen X	1,455	34.07
Gen Y	2,176	50.96
Gen Z	371	8.69
<b>รวม</b>	<b>4,270</b>	<b>100.00</b>



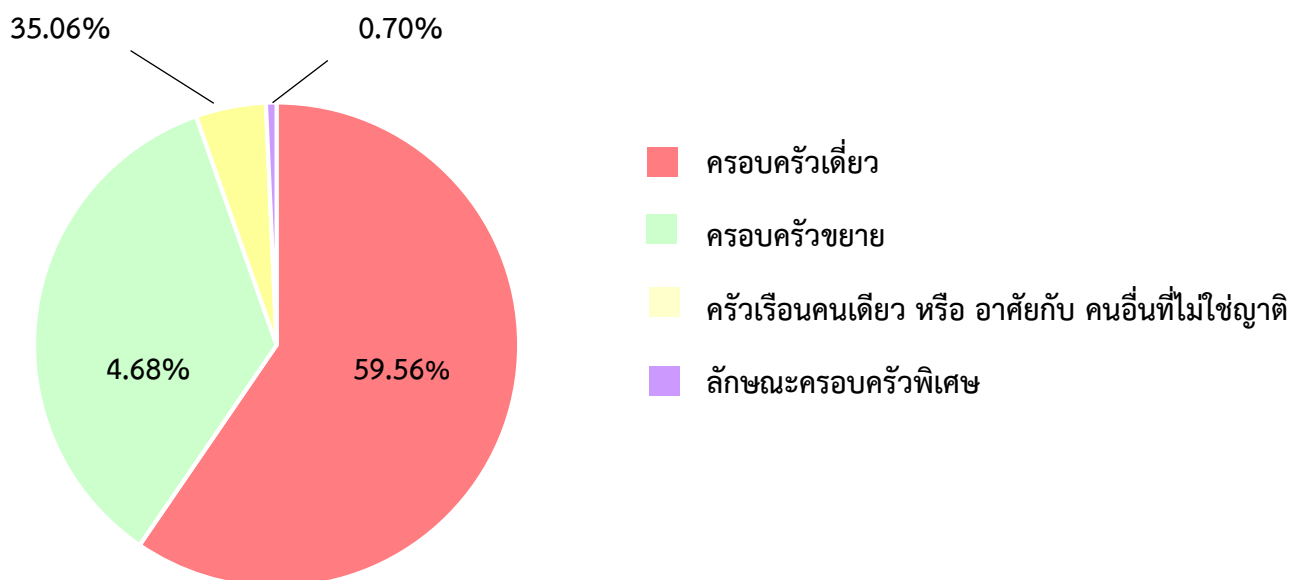
1.3 ข้อมูลเกี่ยวกับสถานภาพสมรส พบว่า ผู้ตอบแบบสำรวจมีสถานภาพโสด คิดเป็นร้อยละ 43.02 สมรส/อาศัยอยู่ด้วยกัน คิดเป็นร้อยละ 46.56 หย่าร้าง/แยกกันอยู่/หม้าย คิดเป็นร้อยละ 9.81 และอื่น ๆ คิดเป็นร้อยละ 0.61

เพศ	จำนวน (คน)	ร้อยละ
โสด	1,837	43.02
สมรส/อาศัยอยู่ด้วยกัน	1,988	46.56
หย่าร้าง/แยกกันอยู่/หม้าย	419	9.81
อื่น ๆ	26	0.61
รวม	4,270	100.00



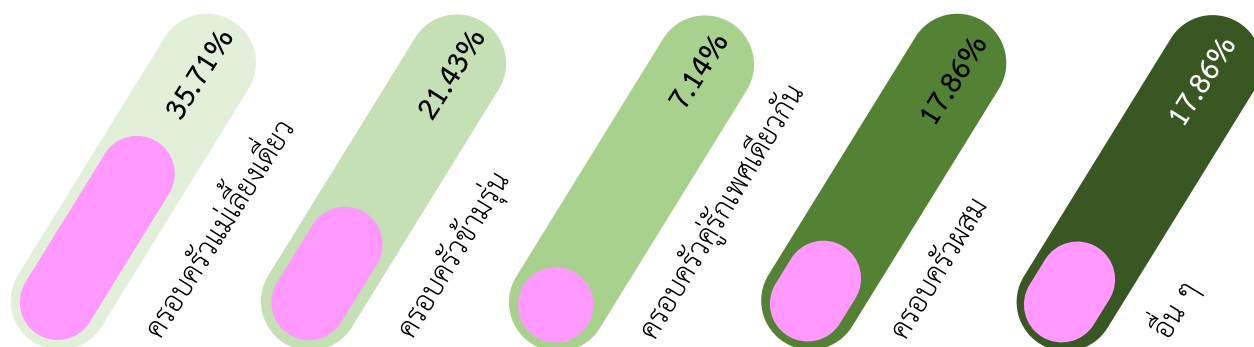
1.4 ข้อมูลเกี่ยวกับลักษณะครอบครัว พบว่า ผู้ตอบแบบสำรวจมีลักษณะครอบครัวเดี่ยว คิดเป็นร้อยละ 59.56 ครอบครัวขยาย คิดเป็นร้อยละ 35.06 ครัวเรือนคนเดียว หรือ อาศัยกับคนอื่นที่ไม่ใช่ญาติ คิดเป็นร้อยละ 4.68 และลักษณะครอบครัวพิเศษ คิดเป็นร้อยละ 0.70

ลักษณะครอบครัว	จำนวน (คน)	ร้อยละ
ครอบครัวเดี่ยว	2,543	59.56
ครอบครัวขยาย	1,497	35.06
ครัวเรือนคนเดียว หรือ อาศัยกับคนอื่นที่ไม่ใช่ญาติ	200	4.68
ลักษณะครอบครัวพิเศษ	30	0.70
รวม	4,270	100.00

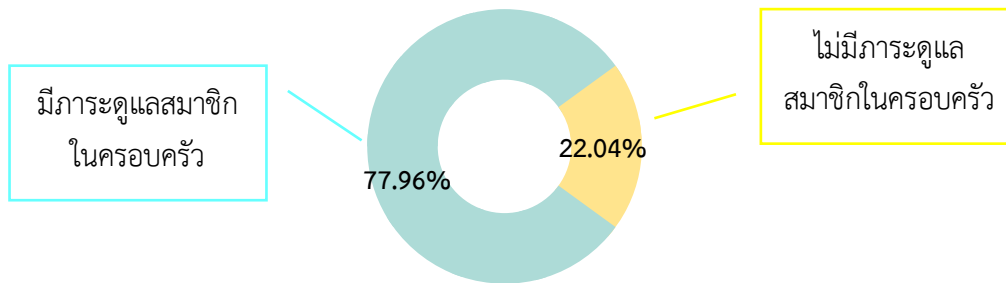


1.5 ข้อมูลเกี่ยวกับลักษณะครอบครัวพิเศษ (เฉพาะผู้ตอบแบบสำรวจที่เลือกลักษณะครอบครัวพิเศษ) จำนวน 28 คน พบว่า ผู้ตอบแบบสำรวจมีลักษณะครอบครัวแม่เลี้ยงเดี่ยว (แม่ที่เลี้ยงลูกอายุต่ำกว่า 20 ปี ตามลำพัง) คิดเป็นร้อยละ 35.71 ครอบครัวข้ามรุ่น (เฉพาะปู่/ย่า/ตา/ยาย เลี้ยงหลานตามลำพัง) คิดเป็นร้อยละ 21.43 ครอบครัวคู่รักเพศเดียวกัน คิดเป็นร้อยละ 7.14 ครอบครัวผสม (ครอบครัวที่ชายหรือหญิงหรือทั้งสองฝ่าย มีลูกติดมา และอยู่กินฉันสามีภริยาในบ้านหลังเดียวกัน) คิดเป็นร้อยละ 17.86 และอื่น ๆ คิดเป็นร้อยละ 17.86

ลักษณะครอบครัวพิเศษ	จำนวน (คน)	ร้อยละ
ครอบครัวแม่เลี้ยงเดี่ยว (แม่ที่เลี้ยงลูกอายุต่ำกว่า 20 ปี ตามลำพัง)	10	35.71
ครอบครัวข้ามรุ่น (เฉพาะปู่/ย่า/ตา/ยาย เลี้ยงหลานตามลำพัง)	6	21.43
ครอบครัวคู่รักเพศเดียวกัน	2	7.14
ครอบครัวผสม (ครอบครัวที่ชายหรือหญิงหรือทั้งสองฝ่าย มีลูกติดมา และอยู่กินฉันสามีภริยาในบ้านหลังเดียวกัน)	5	17.86
อื่น ๆ	5	17.86
<b>รวม</b>	<b>28</b>	<b>100.00</b>



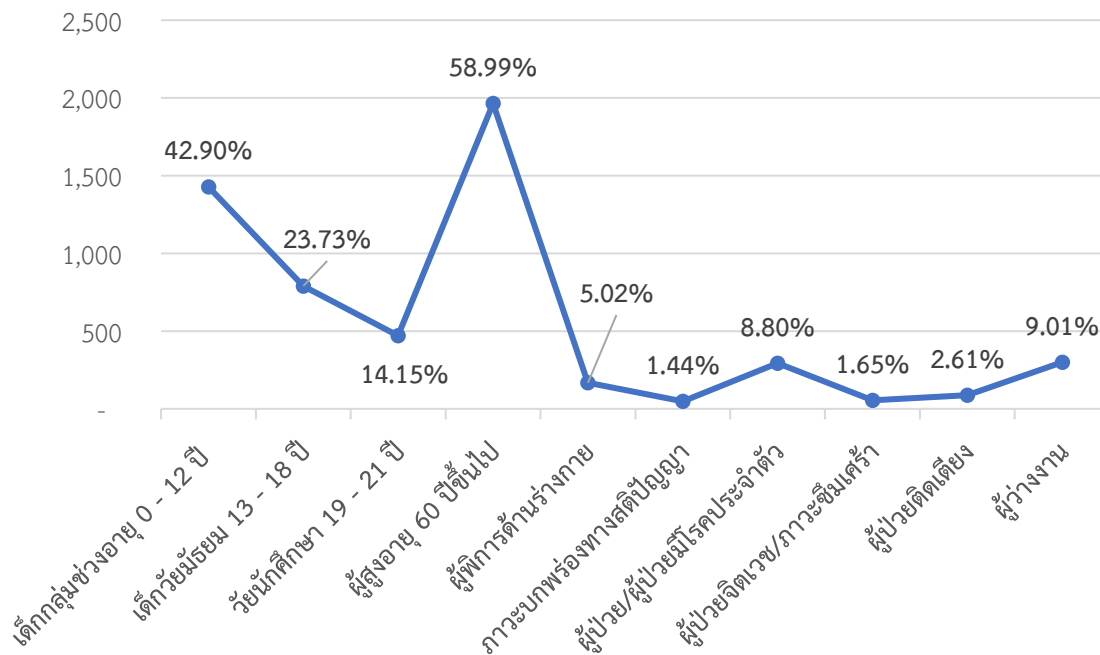
1.6 ข้อมูลเกี่ยวกับภาวะดูแลสมาชิกในครอบครัว พบว่า ผู้ตอบแบบสำรวจมีภาวะดูแลสมาชิกในครอบครัว คิดเป็นร้อยละ 77.96 และไม่มีภาวะดูแลสมาชิกในครอบครัว คิดเป็นร้อยละ 22.04



1.7 ผู้ตอบแบบสำรวจที่เลือกตอบว่ามีภาวะดูแลสมาชิกในครอบครัว จำนวน 3,329 คน พบว่า ส่วนใหญ่ผู้ตอบแบบสำรวจมีภาวะดูแลสมาชิกในครอบครัวสูงสุด 5 อันดับแรก คือ ผู้สูงอายุ 60 ปีขึ้นไป คิดเป็นร้อยละ 58.99 เด็กกลุ่มช่วงอายุ 0 - 12 ปี คิดเป็นร้อยละ 42.90 เด็กวัยมัธยม 13 - 18 ปี คิดเป็นร้อยละ 23.73 วัยนักศึกษา 19 - 21 ปี คิดเป็นร้อยละ 14.15 และผู้ว่างงาน คิดเป็นร้อยละ 9.01 ตามลำดับ

ลำดับ	ลักษณะครอบครัวพิเศษ	จำนวน (คน)	ร้อยละ
1	เด็กกลุ่มช่วงอายุ 0 - 12 ปี	1,428	42.90
2	เด็กวัยมัธยม 13 - 18 ปี	790	23.73
3	วัยนักศึกษา 19 - 21 ปี	471	14.15
4	ผู้สูงอายุ 60 ปีขึ้นไป	1,964	58.99
5	ผู้พิการด้านร่างกาย	167	5.02
6	ภาวะบกพร่องทางสติปัญญา	48	1.44
7	ผู้ป่วย/ผู้ป่วยมีโรคประจำตัว	293	8.80
8	ผู้ป่วยจิตเวช/ภาวะซึมเศร้า	55	1.65
9	ผู้ป่วยติดเตียง	87	2.61
10	ผู้ว่างงาน	300	9.01

หมายเหตุ ผู้ตอบแบบสำรวจสามารถเลือกคำตอบได้มากกว่า 1 ข้อ



1.8 ข้อมูลความคิดเห็นเกี่ยวกับนโยบาย สวัสดิการ หรือแนวทางปฏิบัติที่คิดว่าเหมาะสมและมีความจำเป็นสำหรับบริบทชีวิตครอบครัว

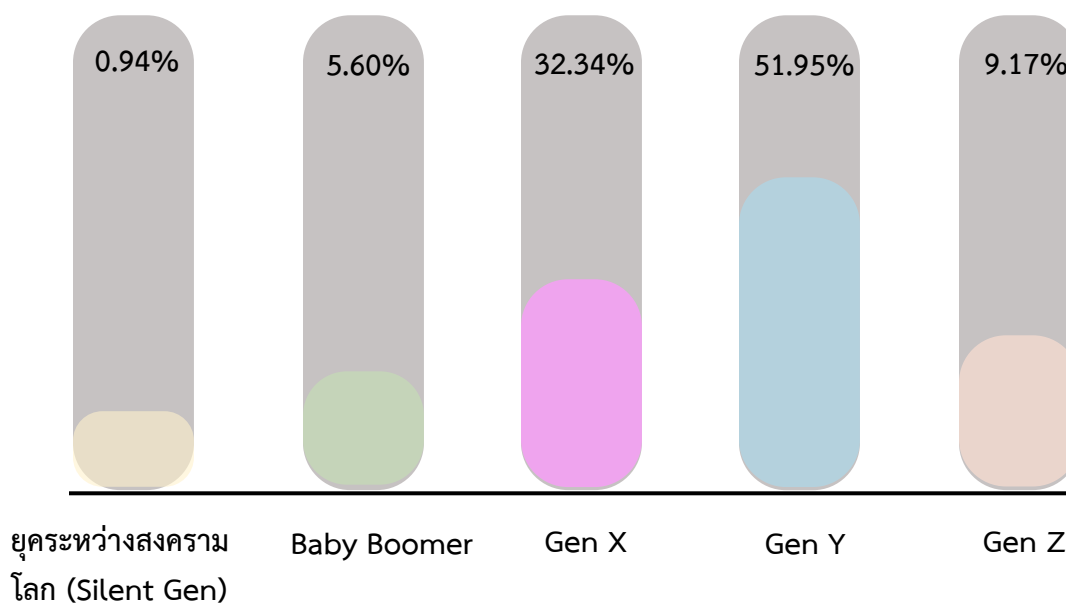
ลำดับ	นโยบาย สวัสดิการ หรือแนวทางปฏิบัติที่คิดว่าเหมาะสมและมีความจำเป็นสำหรับบริบทชีวิตครอบครัว	จำนวน (คน)	ร้อยละ
1	วันลาฉุกเฉินเพื่อการดูแลสมาชิกในครอบครัว (โดยไม่ต้องขออนุมัติล่วงหน้า)	2,603	60.96
2	ยืดหยุ่นเวลาเข้าและออกจากที่ทำงาน เช่น ช่วงเวลาเข้า-ออกการทำงานให้เลือกหลากหลายช่วงเวลา	1,949	45.64
3	Work From Home	1,474	34.52
4	สนับสนุนการศึกษาของบุตร/ทุนการศึกษาคู่สมรส เช่น ลดค่าเรียนสำหรับครอบครัวที่มีบุตรมาก	1,403	32.86
5	สวัสดิการ Day Care /Night Day เพื่อดูแลพ่อแม่สูงวัย ผู้พิการ	1,294	30.30
6	พนักงานสามารถเพิ่มชั่วโมงการทำงานในแต่ละวันให้ครบจำนวนชั่วโมงการทำงานต่อสัปดาห์ เพื่อเพิ่มวันหยุด เช่น ปกติทำงาน 8 ชั่วโมงต่อวัน (40 ชั่วโมงต่อสัปดาห์) แต่ขอทำงานเพิ่มเป็นวันละ 10 ชั่วโมง เพื่อให้มีวันหยุดเพิ่มขึ้นอีก 1 วัน เป็นต้น	1,192	27.92
7	การจัดหาหน่วยงานที่เกี่ยวข้องมาให้คำปรึกษาในการชำระหนี้สินทั้งในระบบและนอกระบบ การตั้งกองทุนช่วยเหลือโดยมีระยะดำเนินการ	851	19.93
8	จัดคอร์สฝึกอบรมเกี่ยวกับความรู้ด้านการบริหารจัดการเงิน/การออม/การลงทุน/การจัดการหนี้	834	19.53
9	ให้สิทธิการลาให้แก่พนักงานชาย และพนักงานที่มีความหลากหลายทางเพศ กรณีมีการรับเด็กเป็นบุตรบุญธรรม ตั้งแต่ 3 วันจนถึง 15 วัน โดยจ่ายค่าจ้างเต็มจำนวน	818	19.16
10	บริการที่ปรึกษาด้านจิตวิทยาสำหรับพนักงานและครอบครัว	601	14.07
11	จัดกิจกรรมในวันสำคัญ เพื่อให้พนักงานสามารถนำสมาชิกในครอบครัวมาร่วมงานที่จัดขึ้นในที่ทำงาน เช่น กิจกรรมวันเด็ก วันแม่ วันปีใหม่	600	14.05
12	สวัสดิการดูแลแม่ตั้งแต่การตั้งครรภ์ เช่น เงินอุดหนุนแม่ขณะตั้งครรภ์	559	13.09
13	สวัสดิการรถรับ-ส่งสมาชิกครอบครัวไปโรงพยาบาล บริการจัดส่ง/ออกค่าใช้จ่ายในการส่งน้ำนมไปต่างจังหวัด	502	11.76
14	กำหนดวันลาเพื่อปฏิบัติธรรม (Mental Health) โดยไม่ได้จำกัดรูปแบบได้ 30 วันต่อปี เพื่อดูแลสุขภาพจิตของพนักงาน	489	11.45
15	จัดศูนย์เด็กเล็ก หรือ Day Care ในสถานประกอบการ	420	9.84
16	สวัสดิการเพื่อการตั้งครรภ์ หรือ ค่ารักษาภาวะการมีบุตรยาก	377	8.83
17	จัดห้องนมแม่หรือมุมนมแม่เพื่อให้พนักงานหญิงสามารถเก็บน้ำนมให้ลูก /ตู้เก็บนมแม่	343	8.03
18	จัดช่วงเวลา Learning Hub/Learning Afternoon โดยใช้เวลา 1 - 2 ชั่วโมง หลังอาหารเที่ยง ในการอบรมให้ความรู้เรื่องการเตรียมความพร้อมตั้งแต่ก่อนตั้งครรภ์ การเลี้ยงลูกด้วยนมแม่ การดูแลลูกในช่วงวัยต่าง ๆ หรือการดูแลผู้สูงอายุ หรือทักษะการสื่อสารในครอบครัว	185	4.33

หมายเหตุ ผู้ตอบแบบสำรวจสามารถเลือกคำตอบได้มากกว่า 1 ข้อ

## 2. การสำรวจแนวทางเพื่อสร้างสัมพันธภาพในครอบครัว

2.1 ข้อมูลเกี่ยวกับช่วงอายุ พบว่า ผู้ตอบแบบสำรวจมีอายุในช่วงยุคระหว่างสงครามโลก (Silent Gen) (เกิดช่วงปี 2468 - 2488) คิดเป็นร้อยละ 0.94 ช่วงอายุ Baby Boomer (เกิดช่วงปี พ.ศ. 2489 – 2507) คิดเป็นร้อยละ 5.60 ช่วงอายุ Gen X (เกิดช่วงปี พ.ศ. 2508 - 2522) คิดเป็นร้อยละ 32.34 ช่วงอายุ Gen Y (เกิดช่วงปี พ.ศ. 2523 - 2540) คิดเป็นร้อยละ 51.95 และช่วงอายุ Gen Z (เกิดตั้งแต่ปี พ.ศ. 2541 ขึ้นไป) คิดเป็นร้อยละ 9.17

เพศ	จำนวน (คน)	ร้อยละ
ยุคระหว่างสงครามโลก (Silent Gen)	37	0.94
Baby Boomer	221	5.60
Gen X	1,276	32.34
Gen Y	2,050	51.95
Gen Z	362	9.17
รวม	3,946	100.00



## 2.1.2 กิจกรรมที่อยากทำร่วมกับครอบครัว

ลำดับ	กิจกรรม	จำนวน (คน)	ร้อยละ
1	กินข้าวร่วมกัน	3,364	85.25
2	ท่องเที่ยว/แคมป์ปิ้ง	2,519	63.84
3	พูดคุยแลกเปลี่ยน/รับฟังและแก้ไข้ปัญหา	2,435	61.71
4	ช่วยกันทำงานบ้าน	1,840	46.63
5	ร่วมงานเทศกาลต่าง ๆ	1,697	43.01
6	ทำอาหาร	1,584	40.14
7	กิจกรรมทางศาสนา	1,226	31.07
8	ดู TV ร่วมกัน	1,200	30.41
9	เล่นกีฬา/ออกกำลังกาย	1,174	29.75
10	ช้อปปิ้ง/ไปตลาด	1,081	27.39
11	ปลูกต้นไม้-ดอกไม้/กิจกรรมอนุรักษ์ธรรมชาติ	928	23.52
12	สวนสนุก/สวนน้ำ/สวนสาธารณะ	645	16.35
13	ร้องเพลงคาราโอเกะ	539	13.66
14	กิจกรรมจิตอาสา	435	11.02
15	ดูหนังที่โรงภาพยนตร์	403	10.21
16	เล่นเกมสื่	244	6.18
17	วาดรูป	124	3.14
18	อื่น ๆ	38	0.96

หมายเหตุ ผู้ตอบแบบสำรวจสามารถเลือกคำตอบได้มากกว่า 1 ข้อ

## 10 กิจกรรมที่อยากทำร่วมกับครอบครัว



เมื่อแยกตามช่วงอายุของผู้ตอบแบบสำรวจที่เลือกกิจกรรมที่อยากทำร่วมกับครอบครัว พบว่า

- ช่วงยุคระหว่างสงครามโลก (Silent Gen) ผู้ตอบแบบสำรวจส่วนใหญ่เลือกกิจกรรมที่อยากทำร่วมกับครอบครัว สูงสุด 3 อันดับแรก คือ กินข้าวร่วมกันและพูดคุยแลกเปลี่ยน/รับฟังและแก้ไขปัญหา คิดเป็นร้อยละ 13.64 เท่ากัน รองลงมา คือ ทำอาหารและกิจกรรมทางศาสนา คิดเป็นร้อยละ 7.95 เท่ากัน และท่องเที่ยว/แคมป์ปิ้ง คิดเป็นร้อยละ 6.82 ตามลำดับ

- ช่วงอายุ Baby Boomer ผู้ตอบแบบสำรวจส่วนใหญ่เลือกกิจกรรมที่อยากทำร่วมกับครอบครัว สูงสุด 3 อันดับแรก คือ กินข้าวร่วมกัน คิดเป็นร้อยละ 17.30 รองลงมา คือ พูดคุยแลกเปลี่ยน/รับฟังและแก้ไขปัญหา คิดเป็นร้อยละ 14.46 และกิจกรรมทางศาสนา คิดเป็นร้อยละ 9.07 ตามลำดับ

- ช่วงอายุ Gen X ผู้ตอบแบบสำรวจส่วนใหญ่เลือกกิจกรรมที่อยากทำร่วมกับครอบครัว สูงสุด 3 อันดับแรก คือ กินข้าวร่วมกัน คิดเป็นร้อยละ 16.97 รองลงมา คือ พูดคุยแลกเปลี่ยน/รับฟังและแก้ไขปัญหา คิดเป็นร้อยละ 12.79 และท่องเที่ยว/แคมป์ปิ้ง คิดเป็นร้อยละ 12.35 ตามลำดับ

- ช่วงอายุ Gen Y ผู้ตอบแบบสำรวจส่วนใหญ่เลือกกิจกรรมที่อยากทำร่วมกับครอบครัว สูงสุด 3 อันดับแรก คือ กินข้าวร่วมกัน คิดเป็นร้อยละ 15.98 รองลงมา คือ ท่องเที่ยว/แคมป์ปิ้ง คิดเป็นร้อยละ 12.57 และพูดคุยแลกเปลี่ยน/รับฟังและแก้ไขปัญหา คิดเป็นร้อยละ 11.02 ตามลำดับ

- ช่วงอายุ Gen Z ผู้ตอบแบบสำรวจส่วนใหญ่เลือกกิจกรรมที่อยากทำร่วมกับครอบครัว สูงสุด 3 อันดับแรก คือ กินข้าวร่วมกัน คิดเป็นร้อยละ 16.41 รองลงมา คือ ท่องเที่ยว/แคมป์ปิ้ง คิดเป็นร้อยละ 12.66 และพูดคุยแลกเปลี่ยน/รับฟังและแก้ไขปัญหา คิดเป็นร้อยละ 12.10 ตามลำดับ

### 2.1.3 คำพูดที่อยากได้ยินจากคนในครอบครัว

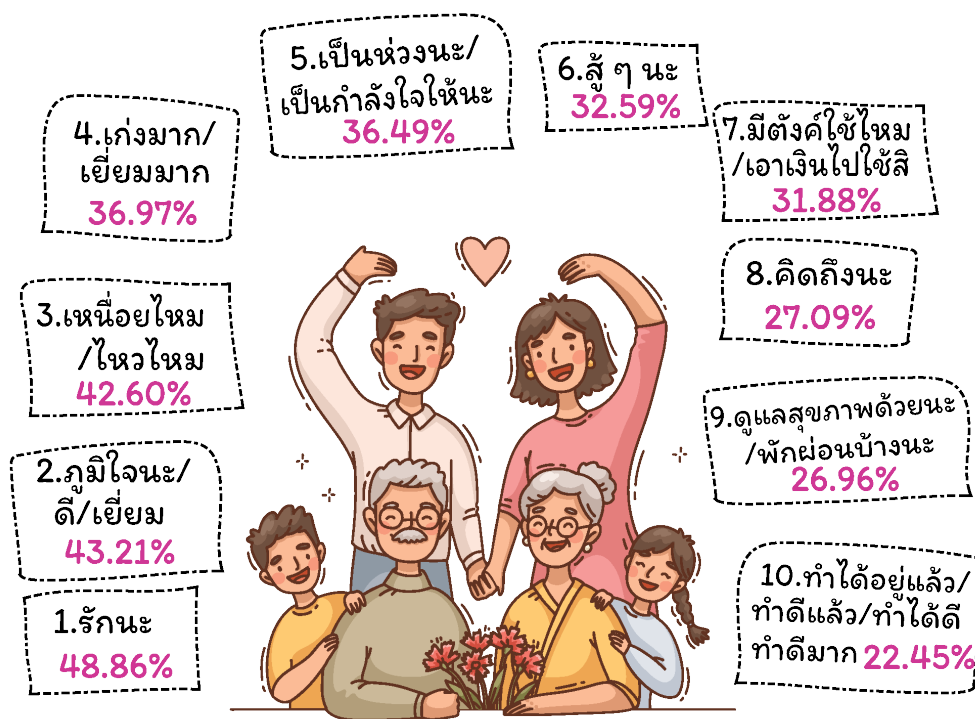
ลำดับ	คำพูด	จำนวน (คน)	ร้อยละ
1	รักนะ	1,928	48.86
2	ภูมิใจนะ/ดี/เยี่ยม	1,705	43.21
3	เหนื่อยไหม/ไหวไหม	1,681	42.60
4	เก่งมาก/เยี่ยมมาก	1,459	36.97
5	เป็นห่วงนะ/เป็นกำลังใจให้	1,440	36.49
6	สู้ ๆ นะ	1,286	32.59
7	มีตั้งคใช้ใหม่/เอาเงินไปใช้สิ	1,258	31.88
8	คิดถึงนะ	1,069	27.09
9	ดูแลสุขภาพด้วยนะ/พักผ่อนบ้างนะ	1,064	26.96
10	ทำได้อยู่แล้ว/ทำดีแล้ว/ทำได้ดี/ทำดีมาก	886	22.45
11	ยินดีด้วยนะ	835	21.16
12	กินข้าวยัง/ไหวไหม/ไปกินอะไรกัน/เดี่ยวเลี้ยงข้าว	815	20.65
13	ไม่เป็นไรนะ	763	19.34
14	ไปเที่ยวกันไหม	709	17.97
15	ขอโทษนะ	696	17.64
16	เข้าใจนะ	691	17.51
17	มีอะไรให้ช่วยไหม	684	17.33



ที่	คำพูด	จำนวน (คน)	ร้อยละ
18	จะอยู่ข้าง ๆ เสมอ	675	17.11
19	ขอบคุณนะ/ขอบใจนะ	602	15.26
20	เดี๋ยวมันก็ผ่านไป/อย่าคิดมาก/ปล่อยผ่านเถอะ	595	15.08
21	วันนี้เป็นยังไงบ้าง/อยากบอกอะไรไหม	564	14.29
22	เดินทางปลอดภัยนะ	560	14.19
23	ขอกอดหน่อย/ขอหอมหน่อย	550	13.94
24	อภัยให้นะ	264	6.69
25	ว่าง...ก็กลับมาบ้านนะ/วันหยุดกลับบ้านบ้างนะ	255	6.46
26	ฝันดีนะ	236	5.98
27	สุดปัง	226	5.73

หมายเหตุ ผู้ตอบแบบสำรวจสามารถเลือกคำตอบได้มากกว่า 1 ข้อ

### 10 คำพูดที่อยากได้ยินจากคนในครอบครัว



เมื่อแยกตามช่วงอายุของผู้ตอบแบบสำรวจที่เลือกคำพูดที่อยากได้ยินจากคนในครอบครัว พบว่า

- ช่วงยุคระหว่างสงครามโลก (Silent Gen) ผู้ตอบแบบสำรวจส่วนใหญ่เลือกคำพูดที่อยากได้ยินจากคนในครอบครัว สูงสุด 3 อันดับแรก คือ ภูมิใจนะ/ดี/เยี่ยมและรักนะ คิดเป็นร้อยละ 8.23 เท่ากัน รองลงมา คือ เก่งมาก/เยี่ยมมาก คิดเป็นร้อยละ 7.36 และเหนื่อยไหม/ไหวไหม คิดเป็นร้อยละ 6.06 ตามลำดับ

- ช่วงอายุ Baby Boomer ผู้ตอบแบบสำรวจส่วนใหญ่เลือกคำพูดที่อยากได้ยินจากคนในครอบครัว สูงสุด 3 อันดับแรก คือ รักนะ คิดเป็นร้อยละ 9.01 รองลงมา คือ เหนื่อยไหม/ไหวไหม คิดเป็นร้อยละ 7.32 และเป็นห่วงนะ/เป็นกำลังใจให้นะ คิดเป็นร้อยละ 6.47 ตามลำดับ

- ช่วงอายุ Gen X ผู้ตอบแบบสำรวจส่วนใหญ่เลือกคำพูดที่อยากได้ยินจากคนในครอบครัว สูงสุด 3 อันดับแรก คือ รักนะ คิดเป็นร้อยละ 8.96 รองลงมา คือ เป็นห่วงนะ/เป็นกำลังใจให้นะ คิดเป็นร้อยละ 6.89 และเหนื่อยไหม/ไหวไหม คิดเป็นร้อยละ 6.57 ตามลำดับ

- ช่วงอายุ Gen Y ผู้ตอบแบบสำรวจส่วนใหญ่เลือกคำพูดที่อยากได้ยินจากคนในครอบครัว สูงสุด 3 อันดับแรก คือ รักนะ คิดเป็นร้อยละ 7.89 รองลงมา คือ ภูมิใจนะ/ดี/เยี่ยม คิดเป็นร้อยละ 7.56 และเหนื่อยไหม/ไหวไหม คิดเป็นร้อยละ 7.37 ตามลำดับ

- ช่วงอายุ Gen Z ผู้ตอบแบบสำรวจส่วนใหญ่เลือกคำพูดที่อยากได้ยินจากคนในครอบครัว สูงสุด 3 อันดับแรก คือ ภูมิใจนะ/ดี/เยี่ยม คิดเป็นร้อยละ 8.56 รองลงมา คือ เหนื่อยไหม/ไหวไหม คิดเป็นร้อยละ 8.02 และเก่งมาก/เยี่ยมมาก คิดเป็นร้อยละ 7.03 ตามลำดับ

#### 2.1.4 สิ่งที่ควรทำ (Do) กับคนในครอบครัว

ลำดับ	สิ่งที่ควรทำ (Do)	จำนวน (คน)	ร้อยละ
1	ดูแลช่วยเหลือกัน	2,700	68.42
2	เข้าใจกัน	2,487	63.03
3	เป็นกำลังใจให้กัน	2,323	58.87
4	เอาใจใส่	2,239	56.74
5	ห่วงใยกัน	1,710	43.34
6	ให้เกียรติกัน	1,166	29.55
7	รักกัน	1,146	29.04
8	ใช้เหตุและผล	1,020	25.85
9	พูดคุย/สื่อสารกัน	969	24.56
10	ปรึกษากัน	913	23.14
11	ไว้วางใจกัน	895	22.68
12	รับฟังกัน	840	21.29
13	ใช้เวลาด้วยกัน	759	19.23
14	ทำกิจกรรมด้วยกัน	679	17.21
15	ให้อภัยกัน	631	15.99
16	มีความรับผิดชอบ	597	15.13
17	แสดงออกว่ารักกัน	553	14.01
18	รู้จักบทบาทหน้าที่	550	13.94
19	ให้พื้นที่ส่วนตัว	425	10.77
20	สามัคคีกัน	375	9.50
21	ให้ออกาสกัน	362	9.17
22	ยึดหลักธรรม	257	6.51
23	อื่น ๆ	17	0.43

หมายเหตุ ผู้ตอบแบบสำรวจสามารถเลือกคำตอบได้มากกว่า 1 ข้อ

## 10 สิ่งที่ควรทำ (Do) กับคนในครอบครัว



เมื่อแยกตามช่วงอายุของผู้ตอบแบบสำรวจที่เลือกสิ่งที่จะควรทำ (Do) กับคนในครอบครัว พบว่า

- ช่วงยุคระหว่างสงครามโลก (Silent Gen) ผู้ตอบแบบสำรวจส่วนใหญ่เลือกสิ่งที่จะควรทำ (Do) กับคนในครอบครัว สูงสุด 3 อันดับแรก คือ เข้าใจกัน คิดเป็นร้อยละ 11.72 รองลงมา คือ ดูแลช่วยเหลือกัน คิดเป็นร้อยละ 10.55 เอาใจใส่และเป็นกำลังใจให้กัน คิดเป็นร้อยละ 8.20 เท่ากัน ตามลำดับ

- ช่วงอายุ Baby Boomer ผู้ตอบแบบสำรวจส่วนใหญ่เลือกสิ่งที่จะควรทำ (Do) กับคนในครอบครัว สูงสุด 3 อันดับแรก คือ ดูแลช่วยเหลือกัน คิดเป็นร้อยละ 12.15 รองลงมา คือ เข้าใจกัน คิดเป็นร้อยละ 9.85 และเป็นกำลังใจให้กัน คิดเป็นร้อยละ 9.78 ตามลำดับ

- ช่วงอายุ Gen X ผู้ตอบแบบสำรวจส่วนใหญ่เลือกสิ่งที่จะควรทำ (Do) กับคนในครอบครัว สูงสุด 3 อันดับแรก คือ ดูแลช่วยเหลือกัน คิดเป็นร้อยละ 11.47 รองลงมา คือ เป็นกำลังใจให้กัน คิดเป็นร้อยละ 9.76 และเข้าใจกัน คิดเป็นร้อยละ 9.69 ตามลำดับ

- ช่วงอายุ Gen Y ผู้ตอบแบบสำรวจส่วนใหญ่เลือกสิ่งที่จะควรทำ (Do) กับคนในครอบครัว สูงสุด 3 อันดับแรก คือ ดูแลช่วยเหลือกัน คิดเป็นร้อยละ 10.96 รองลงมา คือ เข้าใจกัน คิดเป็นร้อยละ 10.50 และเป็นกำลังใจให้กัน คิดเป็นร้อยละ 9.57 ตามลำดับ

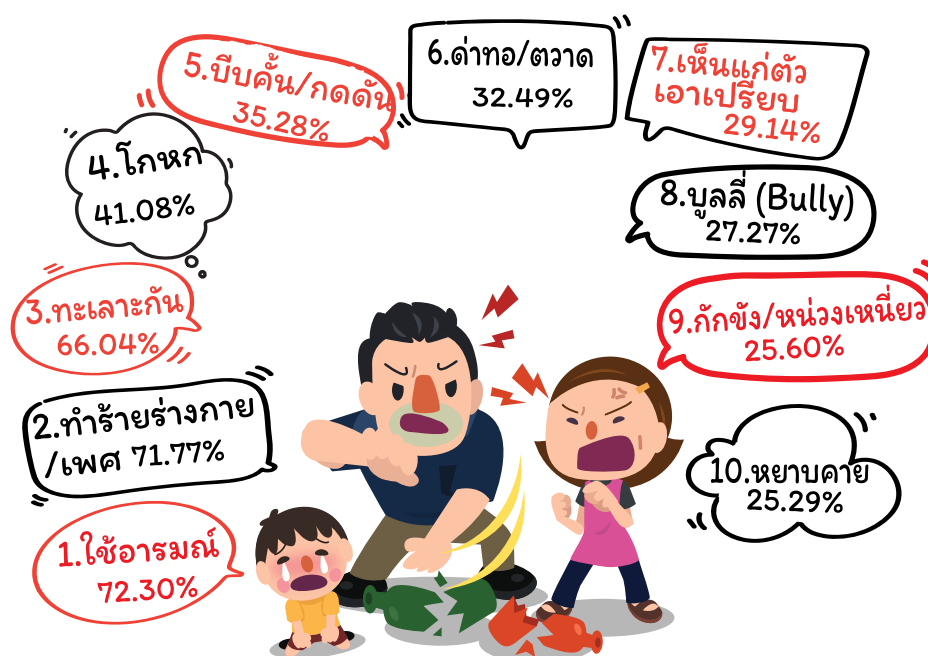
- ช่วงอายุ Gen Z ผู้ตอบแบบสำรวจส่วนใหญ่เลือกสิ่งที่จะควรทำ (Do) กับคนในครอบครัว สูงสุด 3 อันดับแรก คือ เข้าใจกัน คิดเป็นร้อยละ 11.42 รองลงมา คือ ดูแลช่วยเหลือกัน คิดเป็นร้อยละ 10.96 และเอาใจใส่ คิดเป็นร้อยละ 9.56 ตามลำดับ

## 2.1.5 สิ่งที่ไม่ควรทำ (Don't) กับคนในครอบครัว

ลำดับ	สิ่งที่ควรทำ (Do)	จำนวน (คน)	ร้อยละ
1	ใช้อารมณ์	2,853	72.30
2	ทำร้ายร่างกาย/เพศ	2,832	71.77
3	ทะเลาะกัน	2,606	66.04
4	โกหก	1,621	41.08
5	บีบบังคับ/กดดัน	1,392	35.28
6	ด่าทอ/ตวาด	1,282	32.49
7	เห็นแก่ตัว เอาเปรียบ	1,150	29.14
8	บูลลี่ (Bully)	1,076	27.27
9	กักขัง/หน่วงเหนี่ยว	1,010	25.60
10	หยาบคาย	998	25.29
11	ดูหมิ่นเหยียดหยาม	944	23.92
12	ปล่อยปะละเลย	940	23.82
13	ชอบเปรียบเทียบกับคนอื่น	838	21.24
14	ไม่เชื่อใจกัน	740	18.75
15	เมินเฉย	684	17.33
16	มีความลับ	656	16.62
17	คิดเล็กคิดน้อย	556	14.09
18	ไม่ปรองดอง	484	12.27
19	แสดงท่าทีสีหน้าใส่กัน	482	12.21
20	อื่น ๆ	20	0.51

หมายเหตุ ผู้ตอบแบบสำรวจสามารถเลือกคำตอบได้มากกว่า 1 ข้อ

## 10 สิ่งที่ไม่ควรทำ (Don't) กับคนในครอบครัว



เมื่อแยกตามช่วงอายุของผู้ตอบแบบสำรวจที่เลือกสิ่งที่ไม่ควรทำ (Don't) กับคนในครอบครัว พบว่า

- ช่วงยุคระหว่างสงครามโลก (Silent Gen) ผู้ตอบแบบสำรวจส่วนใหญ่เลือกสิ่งที่ไม่ควรทำ (Don't) กับคนในครอบครัว สูงสุด 3 อันดับแรก คือ ทำร้ายร่างกาย/เพศ คิดเป็นร้อยละ 14.14 รองลงมา คือ ใช้อารมณ์ คิดเป็นร้อยละ 12.04 และทะเลาะกัน คิดเป็นร้อยละ 9.95 ตามลำดับ

- ช่วงอายุ Baby Boomer ผู้ตอบแบบสำรวจส่วนใหญ่เลือกสิ่งที่ไม่ควรทำ (Don't) กับคนในครอบครัว สูงสุด 3 อันดับแรก คือ ทำร้ายร่างกาย/เพศ คิดเป็นร้อยละ 13.31 รองลงมา คือ ใช้อารมณ์ คิดเป็นร้อยละ 12.81 และทะเลาะกัน คิดเป็นร้อยละ 11.31 ตามลำดับ

- ช่วงอายุ Gen X ผู้ตอบแบบสำรวจส่วนใหญ่เลือกสิ่งที่ไม่ควรทำ (Don't) กับคนในครอบครัว สูงสุด 3 อันดับแรก คือ ใช้อารมณ์ คิดเป็นร้อยละ 12.63 รองลงมา คือ ทะเลาะกัน คิดเป็นร้อยละ 11.93 และทำร้ายร่างกาย/เพศ คิดเป็นร้อยละ 11.90 ตามลำดับ

- ช่วงอายุ Gen Y ผู้ตอบแบบสำรวจส่วนใหญ่เลือกสิ่งที่ไม่ควรทำ (Don't) กับคนในครอบครัว สูงสุด 3 อันดับแรก คือ ทำร้ายร่างกาย/เพศ คิดเป็นร้อยละ 12.35 รองลงมา คือ ใช้อารมณ์ คิดเป็นร้อยละ 12.14 และทะเลาะกัน คิดเป็นร้อยละ 10.87 ตามลำดับ

- ช่วงอายุ Gen Z ผู้ตอบแบบสำรวจส่วนใหญ่เลือกสิ่งที่ไม่ควรทำ (Don't) กับคนในครอบครัว สูงสุด 3 อันดับแรก คือ ทำร้ายร่างกาย/เพศ คิดเป็นร้อยละ 12.38 รองลงมา คือ ใช้อารมณ์ คิดเป็นร้อยละ 12.28 และทะเลาะกัน คิดเป็นร้อยละ 11.30 ตามลำดับ

### 3. สรุปผลการสำรวจความคิดเห็นฯ

จากการสำรวจความคิดเห็นต่อการจัดสวัสดิการที่เป็นมิตรต่อครอบครัว ผู้ตอบแบบสำรวจส่วนใหญ่เป็นเพศหญิง ร้อยละ 73.49 อยู่ในช่วงอายุ Gen Y ร้อยละ 50.96 สถานภาพสมรส/อาศัยอยู่ด้วยกัน ร้อยละ 46.56 มีลักษณะครอบครัวเดี่ยว ร้อยละ 59.56 เฉพาะผู้ตอบแบบสำรวจที่เลือกลักษณะครอบครัวพิเศษ ซึ่งมีลักษณะเป็นครอบครัวแม่เลี้ยงเดี่ยว (แม่ที่เลี้ยงลูกอายุต่ำกว่า 20 ปี ตามลำพัง) ร้อยละ 37.71 มีภาระดูแลสมาชิกในครอบครัว ร้อยละ 77.96 โดยภาระดูแลสมาชิกในครอบครัวเป็นผู้สูงอายุ 60 ปีขึ้นไป ร้อยละ 58.99

ด้านข้อมูลความคิดเห็นเกี่ยวกับนโยบาย สวัสดิการ หรือแนวทางปฏิบัติที่คิดว่าเหมาะสมและมีความจำเป็นสำหรับบริบทชีวิตครอบครัว ผู้ตอบแบบสำรวจส่วนใหญ่เลือกวันลาฉุกเฉินเพื่อการดูแลสมาชิกในครอบครัว (โดยไม่ต้องขออนุมัติล่วงหน้า) ร้อยละ 60.96 รองลงมา คือ ยืดหยุ่นเวลาเข้าและออกจากที่ทำงาน เช่น ช่วงเวลาเช้า – ออกการทำงานให้เลือกหลากหลายช่วงเวลา ร้อยละ 45.64 และ Work From Home ร้อยละ 34.52 ตามลำดับ

เมื่อสำรวจข้อมูลแยกตามช่วงอายุ ส่วนใหญ่ช่วงอายุ Baby Boomer, Gen X, Gen Y และ Gen Z ได้เลือกนโยบาย สวัสดิการ หรือแนวทางปฏิบัติที่คิดว่าเหมาะสมและมีความจำเป็นสำหรับบริบทชีวิตครอบครัว พบว่า วันลาฉุกเฉินเพื่อการดูแลสมาชิกในครอบครัว (โดยไม่ต้องขออนุมัติล่วงหน้า) ร้อยละ 40.95, 49.38, 80.74 และ 40.16 ตามลำดับ ส่วนช่วงอายุยุคระหว่างสงครามโลก (Silent Gen) เลือกให้สิทธิการลาให้แก่พนักงานชาย และพนักงานที่มีความหลากหลายทางเพศ กรณีมีการรับเด็กเป็นบุตรบุญธรรม ตั้งแต่ 3 วันจนถึง 15 วัน โดยจ่ายค่าจ้างเต็มจำนวน ร้อยละ 37.50

จากการสำรวจความคิดเห็นต่อแนวทางเพื่อสร้างสัมพันธภาพในครอบครัว ผู้ตอบแบบสำรวจส่วนใหญ่อยู่ในช่วงอายุ Gen Y ร้อยละ 51.95 โดยการสร้างสัมพันธภาพในครอบครัวผ่านกิจกรรม คำพูด สิ่งที่ดีควรทำ และสิ่งที่ไม่ควรทำ ดังนี้

- กิจกรรมที่อยากทำร่วมกับครอบครัว พบว่า ผู้ตอบแบบสำรวจส่วนใหญ่เลือกกิจกรรม กินข้าวร่วมกัน ร้อยละ 85.25 ท่องเที่ยว/แคมป์ปิ้ง ร้อยละ 63.84 และพูดคุยแลกเปลี่ยน/รับฟังและแก้ไขปัญหา ร้อยละ 61.71 ตามลำดับ เมื่อสำรวจข้อมูลแยกตามช่วงอายุมีความเห็นสอดคล้องกันโดยเลือกกิจกรรม “กินข้าวร่วมกัน” เป็นกิจกรรมอันดับหนึ่ง ที่ทุกครอบครัวสามารถทำร่วมกันได้ในทุก ๆ วัน เพื่อสร้างสัมพันธ์ภาพและพูดคุยแลกเปลี่ยนรับฟังปัญหาสมาชิกในครอบครัว

- คำพูดที่อยากได้ยินจากคนในครอบครัว พบว่า ผู้ตอบแบบสำรวจส่วนใหญ่เลือกคำพูด รักนะ ร้อยละ 48.86 ภูมิใจนะ/ดี/เยี่ยม ร้อยละ 43.21 และเหนื่อยไหม/ไหวไหม ร้อยละ 42.60 ตามลำดับ เมื่อสำรวจข้อมูลแยกตามช่วงอายุ ที่ให้ความสำคัญกับการบอกรักระหว่างสมาชิกในครอบครัว โดยใช้คำว่า “รักนะ” ประกอบด้วยช่วงอายุยุคระหว่าง สงครามโลก (Silent Gen), ช่วงอายุ Baby Boomer, Gen X และ Gen Y มีเพียงช่วงอายุ Gen Z ที่ให้ความสำคัญต่อ คำพูดที่แสดงออกถึงความภูมิใจนะ/ดี/เยี่ยม มาเป็นอันดับหนึ่ง

- สิ่งที่ควรทำ (Do) กับคนในครอบครัว พบว่า ผู้ตอบแบบสำรวจส่วนใหญ่เลือกสิ่งที่ควรทำ โดยการดูแล ช่วยเหลือกัน ร้อยละ 68.42 เข้าใจกัน ร้อยละ 63.03 และเป็นกำลังใจให้กัน ร้อยละ 58.87 ตามลำดับ เมื่อสำรวจข้อมูลแยกตามช่วงอายุในยุคระหว่างสงครามโลก (Silent Gen) และ Gen Z มีความเห็นที่สอดคล้องกัน โดยเห็นว่าสิ่งที่ควรทำ (Do) กับคนในครอบครัวเป็นสิ่งแรก คือ ความเข้าใจกัน แตกต่างจากช่วงอายุ Baby Boomer, Gen X และ Gen Y ที่ให้ความสำคัญกับการดูแลช่วยเหลือกันเป็นสิ่งที่ควรทำ (Do) กับคนในครอบครัวเป็นสิ่งแรก

- สิ่งที่ไม่ควรทำ (Don't) กับคนในครอบครัว พบว่า ผู้ตอบแบบสำรวจส่วนใหญ่เลือกสิ่งที่ไม่ควรทำคือการใช้ อารมณ์ ร้อยละ 72.30 ทำร้ายร่างกาย/เพศ ร้อยละ 71.77 และทะเลาะกัน ร้อยละ 66.04 ตามลำดับ เมื่อสำรวจข้อมูลแยกตามช่วงอายุ Gen X, Gen Y และ Gen Z มีความเห็นว่าการทำร้ายร่างกาย/เพศ เป็นสิ่งที่ไม่ควรทำ แตกต่างจากช่วงอายุในยุคระหว่างสงครามโลก (Silent Gen) และ Baby Boomer ที่มีความเห็นว่าการใช้อารมณ์เป็นสิ่งไม่ควรเกิดขึ้นใน ทุกครอบครัวในสังคม